

LAS MINAS DE ALMADEN. HISTORIA Y PRESENTE. EL PARQUE MINERO

Antonio de las Casas Gómez

1. INTRODUCCIÓN

Pocos casos habrá como el de Almadén en los que la historia haya sido tan injusta con un pueblo como el caso de Almadén y sus minas. Su explotación, cuyo origen se pierde en el tiempo, ha tenido durante muchos siglos una importancia enorme en la historia de España y de buena parte del mundo, que sin embargo ha dejado una escasísima huella en su entorno. Todo ello a pesar de estar en su momento relacionada con la mismísima Roma y más tarde íntimamente unida con la explotación de la plata americana que, entre los siglos XVI y XVIII fue de una importancia trascendental en las finanzas de la corona española y por tanto de buena parte de Europa.

Seguramente muchos recordarán, que de niños todavía aprendíamos, no sin un tinte de orgullo que hoy tacharíamos de infantil, que España era el primer productor de mercurio, producción que se debía en forma exclusiva a Almadén y sus alrededores, y así lo ha sido hasta época muy reciente.

2. UNA NOTAS HISTORICAS DE ALMADEN



Epoca romana

Aunque existen indicios de que el cinabrio se explotaba antes de la llegada de los romanos, fue con la llegada de estos con los que las minas de cinabrio de la región de Almadén adquieren su primera época de esplendor. Se han encontrado restos en las minas de Guadalperal y Las Cuevas y probablemente en rafas o trincheras superficiales entibadas con madera. El cinabrio allí obtenido era transportado a Roma para fabricar el apreciado bermellón que anteriormente se obtenía del cinabrio extraído de Efeso que se había agotado.

Los árabes

Aunque naturalmente su explotación disminuyese en los últimos siglos del imperio y posteriores por el colapso del comercio, se tienen noticias de las

minas siguieron explotándose y San Isidoro en sus Etimologías describe el método de obtener el mercurio a partir del cinabrio. Aunque hoy día se considere la cifra exagerada Al-Idrisi habla de que en las minas trabajaban 1000 personas y llegaban a 250 brazas de profundidad, nos habla claramente de la importancia que conservaba durante esta época. El mercurio se utilizaba en la alquimia y especialmente en medicina para combatir sobre todo enfermedades de la piel y venéreas. También se utilizaba como elemento ornamental en la famosa piscina de pórvido llena de mercurio que existía en Medina-Azahara y que maravillaba por los destellos de luz que despedía al ser éste agitado.

Los reinos cristianos

Tras la conquista del territorio por los reyes cristianos las minas son concedidas a la Orden de Calatrava en pago por los servicios prestados y para paliar las dificultades para su explotación se ve obligada a conceder diversos privilegios. Así permanecen hasta la época de los Reyes Católicos en que todas sus propiedades pasan de nuevo a la Corona que las explota a través de administradores y visitadores que de tiempo en tiempo informan sobre su marcha. El desagüe de las minas aún no supone una gran dificultad y se realiza por medio de sucesivos tornos de mano movidos por bomberos, que elevan, cada uno 10 o 12 metros, las zacas, bolsas de cuero, cargadas por los charqueros y vaciadas por los amainadores.

Almadén y la plata americana

En 1525 en pago del dinero recibido para conseguir la elección como Emperador Carlos V conceden a los banqueros alemanes Fugger o Fucares las rentas de los maestrazgos de las órdenes de Santiago, Alcántara y Calatrava. También reciben en varias ocasiones entre 1525 y 1550 el arriendo de las minas de Almadén por una cantidad que podían reducir a la mitad como cobro de los dineros prestados a la corona. Desde mediados de siglo al descubrirse el método de patio para amalgamar los minerales de plata mezclándolos con mercurio y que permitían la explotación de minerales de menos ley, Almadén va a adquirir una enorme

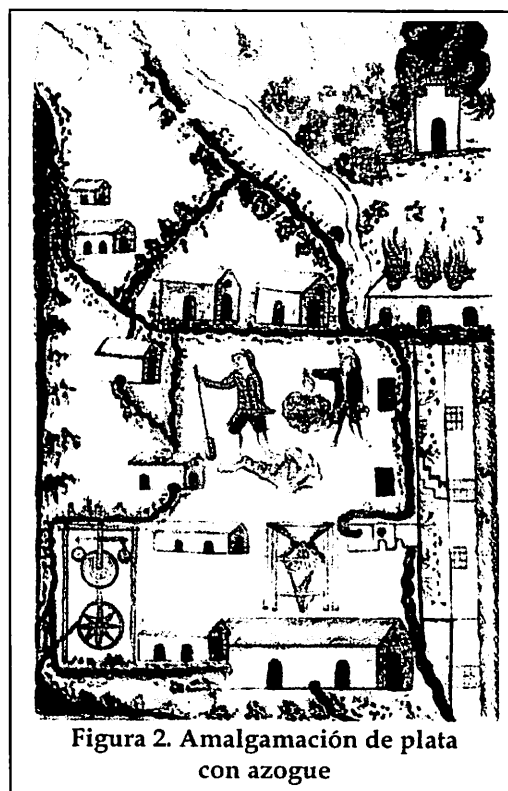


Figura 2. Amalgamación de plata con azogue

importancia y durante dos siglos y medio se convierte en la llave de la plata americana al no existir en México minas que pudieran abastecer sus minas de plata del mercurio que precisaban y, aunque en menor medida,

en Perú y Bolivia, que en ocasiones no podía abastecerse desde las minas de Huancavelica. El precio del mercurio se elevó rápidamente y con ello los trabajos empezaron a realizarse a destajo relajándose las medidas de seguridad y consecuentemente agravándose las enfermedades tanto de los

que trabajaban en las minas como de los que trabajaban en la fundición.

Con el fin de garantizar la mano de obra necesaria la corona concede diversos privilegios como exención de impuestos o del servicio de armas.

Con el mismo fin aparecen en Almadén los forzados, presos que son enviados a las minas para cumplir sus largas condenas y que sustituía en muchas ocasiones la condena a galeras, no con grandes ventajas según los testimonios. Se calcula que por las minas pasarían en los 250 años entre mediados del XVI y finales del XVIII en que hubo forzados, unos 2000 hombres.

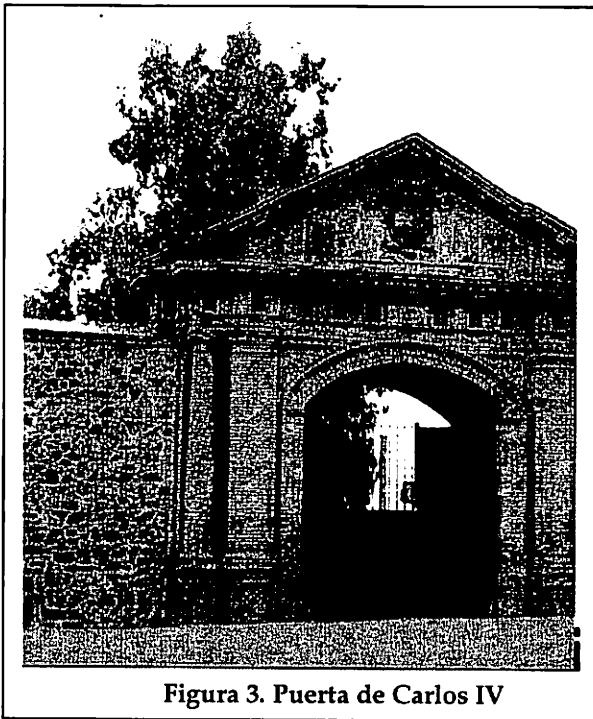


Figura 3. Puerta de Carlos IV

Epoca contemporánea

Naturalmente la separación de los territorios americanos supuso una disminución de la demanda de mercurio aunque siguió siendo su principal fuente de abastecimiento.



Figura 4. Viviendas y plaza de toros

Se van introduciendo sucesivos avances técnicos, como la máquina de vapor, la electricidad, la perforación por aire comprimido, el ferrocarril, y un largo etcétera. A mediados del siglo XX se abandonan los hornos de aludeles sustituidos por los hornos

Pacific, al principio con gasoil y posteriormente con gas, que han estado en uso hasta su cierre definitivo

Paralelamente se fueron introduciendo sucesivas mejoras en la seguridad y especialmente en las medidas sanitarias.

Ya en el siglo XX y ligado a otros procesos industriales el mercurio de Almadén adquiere otra vez una gran importancia económica por el

elevado precio del mismo en el mercado internacional. En el año 1968 los ingresos del Tesoro Público por las Minas de Almadén eran del mismo orden que los recibidos por la Compañía Telefónica, la tercera parte de los recibidos por el tabaco o la cuarta parte de los ingresados por las Loterías del Estado.

3. EL CAMINO DEL AZOGUE Y EL FERROCARRIL

Un capítulo de gran importancia era el transporte del mercurio hasta lugares tan lejanos como las minas de Potosí en Bolivia o las de Guanajuato o San Luis Potosí en Nueva España.

Limitándonos solamente a la península el azogue debía ser trasladado desde Almadén hasta Cádiz para ser embarcado en las naves que formando flotas atravesaban el atlántico hasta llegar a Veracruz o Portocristo en el istmo de Panamá y desde allí seguir sus respectivos caminos.

Para ello el azogue era embalado en unas bolsas de cuero, los baldeses, que dependiendo del tamaño del animal llevaban una o dos arrobas castellanas, es decir 11,5 o 23 kilos. Estas bolsas eran transportadas en carretas de bueyes hasta Sevilla. El camino sin embargo no era transitable en invierno y entonces debía hacerse en caballerías, medio al que se recurría a veces también por su mayor velocidad. Los 220 km del camino carretero eran recorridos en 40-45 días, tiempo que se reducía a la mitad cuando se hacía con caballerías, siguiendo un camino más corto. Otros caminos parecidos existían entre Almadén y las minas cercanas como la de Almadenejos.

Una vez en Sevilla los baldeses eran pesados de nuevo y reforzados con dos o tres cueros. Esta bolsa era introducida en un barrilito y cada tres de estos en un cajón. Así era transportado por el río hasta Sanlúcar donde era trasvasado a las

naos para atravesar el atlántico.

Des de este camino del azogue quedan pequeños restos de algún puente y pavimento y documentos sobre privilegios de los que eran dotados para asegurar el traslado, como derechos de pastos y exención de pagos de pontazgos o portazgos. Tal vez la muestra más importante del abandono que ha sufrido Almadén, que podríamos calificar sin duda ninguna como inexplicable, es la historia del ferrocarril. Cuando a mediados del siglo XIX se construye la línea

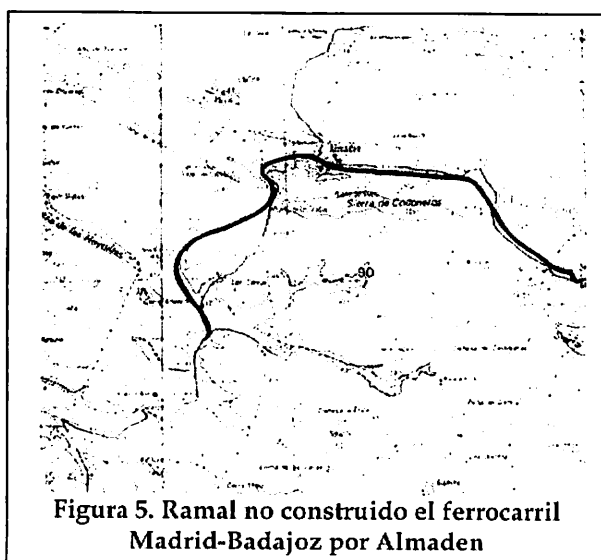


Figura 5. Ramal no construido el ferrocarril Madrid-Badajoz por Almadén

del ferrocarril Madrid-Badajoz, ésta no pasa por Almadén haciéndolo a escasos kilómetros y ninguno de los intentos que hubo en las décadas siguientes para corregir esta anomalía llegó a buen fin. Las explicaciones son tan peregrinas

como que tenía la oposición de los carreteros o la más probable que a ello se opuso el diputado Segismundo Moret que tenía una finca en las cercanías que se conserva con el nombre de Palacio Moret y deseaba que el ferrocarril pasase junto a ella.

4. PARQUE MINERO DE ALMADEN

Tras la crisis del mercurio de las últimas décadas provocada en buena medida por las sucesivas prohibiciones de su uso y manipulación por sus efectos dañinos sobre la salud humana, que han culminado con la prohibición absoluta de su uso y su comercialización en toda la U.E. las minas han sido completamente clausuradas y están siendo convertidas en un Parque Minero destinado, como todos los de su tipo, por un lado a sustituir a las propias minas como actividad económica para todo el entorno y por otro a preservar la memoria de este trozo de nuestra historia, que en el caso de Almadén es de una extraordinaria importancia.

En el Parque Minero de Almadén se nos presenta una visión panorámica de gran amplitud sobre lo que ha sido a lo largo de la historia las minas de Almadén y la metalurgia del mercurio, con buena parte de las implicaciones sociales de las mismas. A continuación se presenta una enumeración de los aspectos fundamentales que podemos encontrar en el mismo:

El cerco minero

- Pozo de San Teodoro
- Pozo de San Aquilino
- Pozo de San Miguel
- Centro de interpretación de la minería
- Talleres
- Edificio de compresores

Las labores subterráneas

- Baritel y malacate de San Andrés
- Achique del agua
- Explotación en hurtos
- Explotación en banco
- Explotación en testero
- Socavón del Castillo
- Socavón del Pozo
- Galerías
- Tren minero
- Torno de Castro
- Máquina de sondeos
- Hornacina de la Virgen
- Galería de forzados
- Las escombreras.
- Restauración

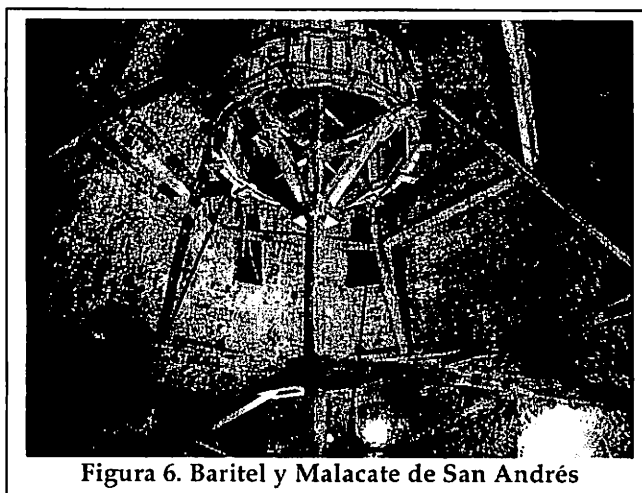


Figura 6. Baritel y Malacate de San Andrés

ambiental

El cerco de Buitrones

- Puerta de carros
- Puerta de Carlos IV
- Hornos de jábecas
- Hornos Bustamante o de Aludeles
- Hornos Pacific
- Hornos de ladrillos y tejas
- Horno de tejas
- Antiguo almacén de mercurio
- Museo del mercurio

La vida de los mineros

- Los esclavos
- Cárcel de forzados. Capilla de San Miguel
- El hospital de Mineros
- El trabajo infantil
- Viviendas y plaza de toros
- Academia de minas
- La dehesa de Castilseras
- El Museo del Minero
- El Archivo Histórico

Otras minas en las cercanías de Almadén

- El Castillo
- Almadenejos
- El Entredicho
- Las Cuevas
- El Pozo

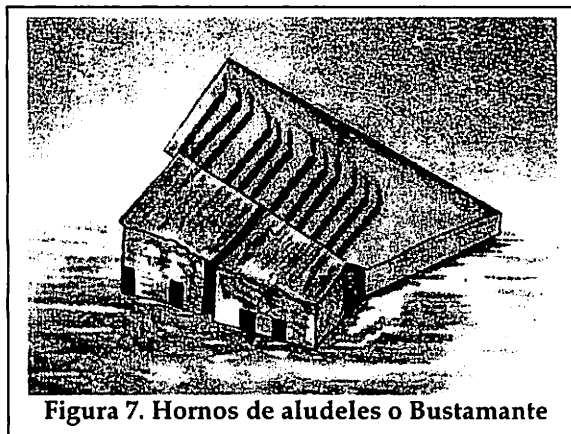


Figura 7. Hornos de aludeles o Bustamante